

未見如何，但在理上已具備往生的因素，一定能達到我們的願心。所以說，生則決定生，去則實不去。這就是返妄歸真的道理。此時才是顯現自性的時候，光明透澈，這種境界決非我們現時可以訴說的。

一定會有這人的想，西方遠在十萬億佛土之外，要怎樣才走得呢？這是一種凡夫的知見，也是今天一般念佛人，難免有的一種疑問，只知道我們的身力，受着時間和空間的限制，而不知道我們有不可思議的心力，能不受時間和空間的限制。這種心力既無形，也無相，我們說不出或想不出一個所以然，但實際上真有這一種力量存在，而是我們不知運用而已。我再舉一例來說明心力，我們誰都知道電力的偉大，凡裝置有線路的範圍，電力就可通行無阻的到達任何一個地方，向東向西都可以聽其自然，而電力的來源是仰之發電所之馬達。電力可以使黑暗變成光明，可以搬動幾千萬斤的重量，可以掃除一切的障礙。它的用途實在無窮盡的，它的力量也是無窮盡的。而我們看到它的一點形體，僅僅是一個馬達或幾條線。而它所發揮的力量，比諸於它的形體，不知要大之百千萬倍。可是，我們知道電力能够發生如此作用，假定沒有人的心力來設計和裝置，宇宙雖原有電力，仍難對人類有這麼大的作用。因為電的發明，還是最近二百年左右的事情。由此我們可以推想從電力之不可思議，能聯想到心力之更不可思議。所以馬達之能發電，猶如眾生本具真心之心力，發動馬達和接裝電

線的人，如我們的皈依師父，電線的線路好比我們所修的法門。我們有本具的真心，有引證的皈依師父，也已有所修的法門，只要能運用我們本具不可思議的念力，就可以像裝好電線的馬達一樣，隨心所欲的把電力送到每一個自己所願意去的地方。今天我們都是修學淨土法門的道友，我們念佛也就是按照這個道理去修學。假定能够念念不斷地念下去，在這一生定可以完成求生西方極樂的大願。但是我們要注意，念力雖具不可思議的力量，電線雖具有輸送不可思議電力的能力，還需要我們自己隨時檢查輸電線的完整。因為線路的損壞，可以隨時阻礙電力的通達，所以我們念佛人除掉能執持名號，還要隨時勤修五戒和十善，多種福德，這樣才能將修學中的缺點彌補，我們的念力才可以發揮本具的威力，這是我們修學佛法的不可一時忽略。

學佛最重要的條件，還要多親近善知識，不斷給行者開示和指導，免得叫行者走了冤枉路。但是諸位今天可以不要，為什麼呢？因為諸位本身就是善知識，你們不但常常開示自己，就是我今天同樣受到了您的開示，這些都是我們多生多劫以來所結的善緣成熟，我纔能來到精舍。古人說：「有緣千里來相逢，無緣對面不相見」。我所说的善知識，就是「病苦」。所以我最後希望諸位，不但不以病為苦，反之更應當起歡喜心，這就是諸位將來得生西方極樂世界的殊勝因緣。

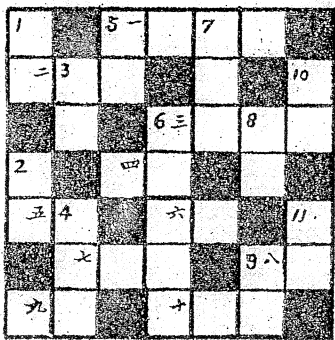
有獎填字遊戲

提示

曾谷

直：1.東、西、南、北、上、下、東南、西南、東北、西北。2.說得之。3.須深奧奇妙(虛大師高徒之一)。4.維摩經中五十二位著名菩薩。5.結集經典時六種成就之一。6.四十五年冬本省南部佛出家人自己的謙稱。7.華嚴三十五喻佛果之一。8.飛行變化無所不能。9.遊記小說所載的一句話。10.彌勒菩薩之字。11.妙有之對立。12.不可思議。13.密教最盛時期之金剛上師，後為僧尼道場。14.有道行之出家人的史記。15.密教最盛時期之金剛上師，後為僧尼道場。16.本省寺廟最多的勝地。17.三學。18.密教最盛時期之金剛上師，後為僧尼道場。19.本省寺廟最多的勝地。20.三學。

姓名：
住址：
應徵資格：暫限本刊直接訂戶(如非訂戶，請剪寄本欄刊出原圖，用毛筆填寫者亦可)。



第五十一期填字答案



全對：花蓮：熊炬明。北港：王炳人、王家聲、陳慶容。臺中：李慈性、陸光中。(以上各贈佛法起信要篇、學佛淺說、崇儉編、印光大師文鈔菁華錄各一冊)。
鳳山：鄒納德、臺南：莫麗嫻、花蓮：王耀華。(以上各贈佛法起信要篇、崇儉編各一冊)。
鳴謝：香港智開法師贈佛法起信要篇、學佛淺說、崇儉編、印光大師文鈔菁華錄各十本。