

名

藍

半僧記

十四、峨眉之遺

我國佛教勝地，一曰普陀，二曰九華，三曰五台，四曰峨眉。普陀為觀音道場，九華為地藏王道場，五台為文殊道場。峨眉為普賢道場。此即所謂四大名山。一者是也。按峨眉，亦作峨嵋，在四川峨眉縣西南。相對如蛾眉，故又名蛾眉。博物志以為牙門山。其脈自岷山綿延而來。突起為大峨，中峨，小峨之秀峯。三山相連

名曰三峨。大峨山巖洞深邃，澗谷幽阻，登山者自麓而上，及山之半，又歷八十四盤。山徑如線者六十里，而後至於峯頂，山中有石籠百十二，大洞十二，小洞二十八，若伏羲，女媧，鬼谷，九老諸洞，其最著者。萬佛頂為最高，金頂次之，千佛頂又次之。計自報國寺至萬佛頂，實高一百三十里。名山記云：「峨眉周迎千里，高二百二十里，……」蓋修言之耳。峨眉有佛光，神燈之譽，余仰慕神往者久矣。至樂山後，天氣陰多晴少，屢登瞻峽門，翹首西望，每以不得見峨眉真面為憾。

由樂山遊峨眉之道有二：一出嘉樂門循劉公隄，沿岷江西岸北行，經張公橋至徐家壩，左折入川瀕西路，九公里至徐浩，渡青衣江，至蘇稽與南路會，此公路也。一出瞻峽門經斑竹灣。至草鞋渡渡青衣江，至蘇稽與公路會，此便路也。南道捷近，北道紆遠，乘車必走北道，步行以取南道為宜焉。

民國三十三年九月十四日，天氣晴霽，晨七時余芒鞋藤杖作峨眉之遊。出瞻峽門沿大渡河西南行，時方雲霧迷漫，煙水蒼茫；鳥尤凌雲，宛如蓬萊三島，大渡河上源即大金川，經西康省康定，瀘定，迤邐而南入境，東北至樂山西南會青

衣江於雙湖。東流經城南東至烏尤山下匯入泯江。自發源至樂山計長五百里。入泯處，河面遶瀾，瀾浪滾滾，與泯水判若涇渭。三里至斑竹灣，北望嶺麓，層樓峻宇，錯落於修篁茂林間，風景勝絕。道右石壁有漢墓數十洞，沿崖羅列，大小不等。洞口蒼藤古木，綠蔭巖際。誠為最佳之防空洞也。由此轉西北行，岑巖起伏，青松離立，煙鎖霧縈，殊饒幽趣。十里至草鞋渡，即青衣江也。相傳明末張獻忠陷樂山後，將渡江入峨眉，村人織一四五尺長之大草鞋，懸河邊樹上以愚之。獻忠驚為神乃止。後人遂因以名渡。

青衣江源出蘆山縣東蘆山西麓，經飛仙關，東南至樂山縣西境雙湖入大渡河。左岸灘上，偏生蘆葦，花隨風起，飄雲飛絮。乘渡船泝江而上，回望南面諸山，雲封霧鎖，朝陽映之，時露青警翠螺。約三里，復鼓棹下駛，抵渡口登岸。西北行又二里，樂山縣立師範學校在焉。校舍皆新式建築，修竹茂林，映帶左右。其地異常清潔。四十里至蘇稽，樂山西境一巨鎮也。居民十餘家，多以絲綢為業。鎮南有秋蠶場，附近湖桑成林，彌望無際；頗似滬杭道上風景。循公路前進又十里入山，峯迴岫轉，一碧如簾。夾道長松連嶺，治蒼蒼翠；山脚溪流縈迴，澄碧如鑑；水聲琤琮，韻若笙簧。范成大謂蜀中山水在嘉，洵不虛也。

出山五十五里鎮子場，亦樂山一大鄉鎮。自此而西即入峨眉縣境。遙望川原浩蕩，水田縱橫，雙峨插天，不禁心馳。又二十里抵峨眉縣。縣為隋置，清屬嘉定府。倚山帶水，地稱幽勝。東關外有大佛寺，層樓飛檐，規制崇闕。中佛殿有千手千眼佛，蓮花座高四五丈，妙相莊嚴，世所罕匹。今僧眾散去，庭庭闐寂，未免法堂前草深一丈耳。

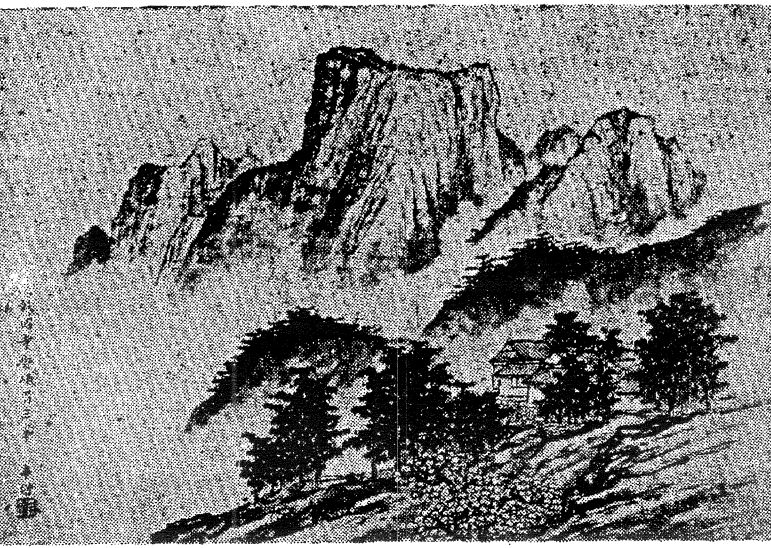
過東關入城，但見市衢兩側，斷垣瓦礫，草庵茅棚，不蔽風雨，境極淒慘。據云去年大火，全城房舍，悉成焦土。名山勝地，祝融肆虐，真乃大殺風景。穿街出南門仍循馬路行，五里至聖積寺，寺前有古黃葛樹兩株，幹約十餘人圍，密葉森然，蔭覆半畝。遊履至此，暑氣盡消。黃葛為常綠喬木，由樂山至此，沿途所在多有，亦四川之特產也。樹側有瓦亭一座，額曰「老寶樓」。內懸八卦銅鐘一口，為明季別傳上人所募致，

連鐘高十呎，下口直徑七呎四吋。重二萬五千斤。鐘口作十二圓足，內外鑄損資人姓名，序文，釋典。並列自晉至明歷代君臣銜名，附當時官紳士庶。末綴鐘銘。據云寺僧每於朔望之夕，誦經緩叩，鏘鏘之聲，可達金頂。寺有殿宇兩進。後殿供奉華嚴銅塔，高十二尺，凡十四級，鑄佛像四千七百尊，及華嚴經全部，其制精緻無比。與八卦鐘在中國治鑄藝術上皆有無尚之價值也。又五里過蕭店子，仰望峨山，層巒疊嶂，爭奇競秀。夾道夏木千章，濃蔭數里。渡清溪又三里躋山趾至報國寺，寺為登山第一座古刹，規制崇闕，殿宇炳煥。門前喬楠成列，蔽日參天。山門額曰「普照禪林」。聯云「半輪山月，大悲海雲」。門內有趙不廉及鄧家彥詩刻。過山門拾級而上為第一進殿，殿凡九楹，上懸三額：一曰「精忠報國」，為蔣主席題。一曰「報國寺」，為陳誠題。一曰「國家至上」，為白崇禧題。中供彌勒佛像，左為客堂，室內陳設，頗為精潔，殿前有丹桂兩株，適值花時，濃香撲鼻。復進拾級而上為大雄寶殿，殿亦九楹，中供釋迦佛像，金身丈六，妙像莊嚴。左右供十八尊者像。殿前左為齋堂，右為集梧軒。復後進拾級而上，有七佛寶殿七楹，聯云：「秋雲留遠寺；明月到深林。」為吳蘊齋題，中供佛像七尊，亦極莊嚴。復進為普賢正殿七楹，拾級而入，見普賢菩薩身坐白象，手拈如意，慈悲莊嚴，予人以和悅之感。殿後藏經樓，却倚百丈懸崖。復拾級而上，前望殿宇層疊，崇脊飛檐，古木杈枒，掩映其間，風光絕佳。住持果玲法師善詩。余訪之，詎赴成都未歸。當承知客招待，下榻於集梧軒。軒壁懸有馮玉祥、羅家倫、朱光潛及陳誠等所書屏聯甚多。陳將軍書：「鶴眠松頂月，虎嘯石頭風。」一聯，字甚雄勁可愛。入暮鐘聲梵唄相和，鏘然清心，迥絕塵俗。

由報國寺上頂，道凡有二：一自右方上，經龍門洞，萬年寺，華嚴頂，此為大道。一自左方上，經伏虎寺，大峨寺，清音閣，洪椿坪，九老洞，洗象池，此為小徑。小徑路曲景幽，余決計取道於此焉。十五日晨，天氣晴和，風日清美。六時離報國寺，由左徑登山。三里迎面見一木坊，額曰「伏虎寺」。前有石梁曰「第一橋」。過橋為四川大學門樓。復前進為虎溪橋。碧流瀟瀟，襟木蔭

鬱。過虎溪橋。復有石梁一道曰鳴玉橋。前面爲
 巖樓第一坊。於此仰眺。翠峯拱衛。松柏蒼翠；
 巖樓巖宇。縹緲雲端。又曲榭上磴道。百級始至伏
 虎寺。山門額曰「初地諸天」。門前香栢凝翠，
 丹桂飄香；鳥鳴嚶嚶，灑灑深幽。樓閣重樓，氣象
 七進。後倚懸崖，前臨深壑。重樓複閣，氣象崇
 闕。大殿供普賢像，栩栩如生，亦饒有藝術價值
 殿側有張三書石刻；狂草飛舞，彌足珍貴。值
 密。風生兩腋，水聲潺潺，悅耳清心。過橋上解
 脫坡，磴道盤曲，約百餘丈始達其巔。下坡曲折
 前行，又三里餘至雷音寺。入寺一餐而去。西南
 行。大殿煥燦，不勝涼之感。寺前幽篁千株，清翠
 皆成行列；濃蔭蔽日，景色宜人。高二尺，縱橫
 觀。殊爲清修之佳地。由此左行，石徑陡仄，越
 坡。又一里至慧燈寺。寺門南向，坐山門樓上，越
 可以眺望峨眉頂；翠峯鐵嶂，兀峙天表，白雲片片
 嶺繞巖際，心曠神怡。爲低徊者久之。後有一
 峯如拳，孤亭翼然其上，欲登覽，以徑滑作罷。一
 下坡過萬福橋，又三里至聖水閣。聖水閣爲隋智
 者大師習靜之所，以有聖水故名。相傳智者去
 後，卓錫荆門之玉泉山。一日思飲此水，有龍女
 取以獻之。並將其寄存峨眉之衣鉢，一併湧出
 因有一神水，通楚之說。道旁大石摩崖，書「大
 石」三字，爲呂純陽題。山門前爲聖水池，池大
 廣十餘丈，泉水澄碧，可以鑒底。池側石壁，刻陳
 希夷書「福壽」二字，及刑麗江題「天下第一
 泉」。其側尚有智者大師衣鉢塔，上鑄佛像及智
 者小傳。惜字殘，不可辨識。廊下有大方石六塊
 者。刻一靈陵太妙之天，六坡題「雲外流春」四字
 學郭子章書。外尚有蘇東坡題「雲外流春」四字
 及邵捷春之讀水詩碑。其詞云：「一盃孟滴大
 峨胸，開到泉源與梵通。未覓千年同此竅，世間
 萬法歸宗一。廟宇僅十餘間，後有精舍數楹，
 倚巖結構，庭蔭花木甚盛。開馮玉祥遊山即下榻，
 於此。客堂內有林故主及章太炎先生之題字。
 住持水亭普智上人，野服蕭然，和藹可親。取聖
 茶餉余，味極清冽；雖惠泉虎跑，不是過也。若
 叙片時，乃興辭而去。大峨寺，海拔七百五十公尺
 寺爲唐僖宗時高僧慧通所創建。佛殿五進，規模
 制闊偉。僧宇荒穢，不甚整潔。後殿供普賢像
 赤足袒胸，箕踞坐於象背。儼然神怪，與他像

激，簞鼓齊鳴。俯瞰橋下，深溝鐵裂，清流急湍
 爭竄怒吼；胸襟爲之頓爽。過橋左轉，山趾有
 亭翼然。楹柱聯云：「雙橋兩虹影，萬古一牛心」
 爲戊戌六君子劉光第題。由亭拾級而上爲清音閣
 二江駢流，雙虹倒影，絕壑，白水在左，黑水在右
 也。入大殿，雙虹小戲，遂出進午餐。食訖仍右行過
 雙飛橋，沿黑龍江而下，前有一坊，額曰「惠民



迥異，像後方，有古松一株。幹穿屋頂而出，
 圍丈五，高百尺，龍鱗虬枝，騰拳擗漢。香客多
 刮其皮，謂可療治心疾，余勸阻之，乃止。出寺西
 行，又三里至中峯寺。寺在東晉曰乾明觀。北魏
 始改今名。山門額曰「中峯古刹」。爲鮮英題。於
 此環眺諸峯，翠積森排，拱衛有情。又一里至觀
 音寺。殿宇狹小，未瞻禮遂去。上坡西南行，約
 千餘級，抵龍泉。四顧鐵壁蔚天，幽篁拂翠，水石相
 相

圖畫。板壁紙窗。過坊約五十步。見館舍數楹，就盤石而
 建。騰。即牛心石也。雷鳴。過木橋至流處。有一巨石，兀峙下
 動。的。吳祖光題。適事出未晤。館爲湖南蔣女士所
 創。附設有惠民醫院。殊多義舉。不索藥費。其爲
 社。附設之精神院。殊可佩仰。仰視重巖疊嶂。隱
 天。蔽日。俯瞰深澗。懸崖峭壁。蒼翠嶙峋。黑
 隨。山路轉。宛若游龍。寺宇凡兩重。初名
 延。福。寺。又宋慧通禪師始創。今觀。寺前凡兩塔，新
 茸。未。久。丹。漆。燦。煥。頗。爲。壯。觀。前。有。老。僧。塔。石
 象。鼻。久。有。丹。漆。燦。煥。頗。爲。壯。觀。前。有。老。僧。塔。石
 龍。潭。有。木。橋。上。約。二。三。丈。許。水。聲。淅。淅。下。峽。抵
 邊。蒼。壁。有。木。橋。上。約。二。三。丈。許。水。聲。淅。淅。下。峽。抵
 過。橋。沿。壁。有。木。橋。上。約。二。三。丈。許。水。聲。淅。淅。下。峽。抵
 坪。巖。麓。有。黑。龍。潭。夾。道。上。約。二。三。丈。許。水。聲。淅。淅。下。峽。抵
 經。緯。此。一。白。雲。吐。壺。尤。奇。趣。下。陰。森。至。約。六。七。折
 見。地。面。已。寶。坊。五。十。餘。級。十。里。至。洪。椿。象。鼻。折
 捲。海。拔。已。寶。坊。五。十。餘。級。十。里。至。洪。椿。象。鼻。折
 師。所。創。洪。椿。寺。即。古。千。佛。庵。遺。址。爲。伏。牛。山。三。松。山。禪
 復。鑿。一。佛。殿。背。倚。絕。崖。門。前。三。丈。高。寺。僧。調。五。百。年
 僅。存。一。佛。殿。背。倚。絕。崖。門。前。三。丈。高。寺。僧。調。五。百。年
 開。花。有。兩。百。餘。年。果。合。抱。門。前。三。丈。高。寺。僧。調。五。百。年
 一。日。千。福。禪。寺。一。果。合。抱。門。前。三。丈。高。寺。僧。調。五。百。年
 後。爲。接。引。僧。殿。云。左。夜。蛙。入。山。門。見。庭。前。石。方。池。題。碧
 花。雲。來。空。自。涉。有。椿。樹。撐。天。如。第。三。進。殿。長。鼓。長。鐘。寶
 佛。像。多。尊。並。有。藏。書。爲。禪。院。佛。殿。供。佛。像。之
 室。陰。暗。不。可。駐。足。在。接。引。殿。右。側。有。精。舍。三。楹。爲
 林。前。故。主。席。稅。駕。之。所。室。內。沙。盤。地。席。陳。設。精。美。爲
 庭。前。故。主。席。稅。駕。之。所。室。內。沙。盤。地。席。陳。設。精。美。爲
 上。人。皆。正。開。花。板。香。曲。所。室。內。沙。盤。地。席。陳。設。精。美。爲
 跳。足。放。生。池。水。清。香。曲。所。室。內。沙。盤。地。席。陳。設。精。美。爲
 悠。然。怡。然。低。徊。不。忍。宿。也。對。花。月。而。無。言。；

(本篇未完待續)