



三十日天氣晴朗，了無纖翳，早餐後偕佛離支都觀瞻祝融峯，循會文正公路西北行，約百餘步遇岔路。左上往磨鏡臺，右上往祝融峯。余取祝融路右上大祝高嶺。道側灌莽叢生，松竹交蔭。凡四五折至紫竹林，廟僅三間內供送子觀音。門有一聯云：「香爐烟繞室，天柱月迎人。」蓋此處正對天柱峯也。由廟左邊上躋，盤道陡峻，百步九折，倏佛揮汗嘆氣，輒現倦容，余則鼓勇先登，了不為意。又三四折至祝融書院。院去半山亭二里，亦稱明達山房。為唐李泌故宅。有室五間，制頗簡陋。石柱聯云：「三萬卷圖書無存，入室追思名宰相；九千丈雲山不改，憑欄細認古煙霞。」外尚有「煨芋處」「端居屋」石刻。室

內正中供李鄴侯塑像。左為圖書閣覽室。有王韶山先生墨寶四種，及會照書衡山趙先生墓碑，均極可貴。韶山先生書字半寸弱，體近魯公，端凝嚴肅之氣。見之行間，室前為一平台，古柏蒼翠群峰環列，誠勝境也。有一道姑，年五十餘，為進茶點，禮甚恭謹。談鄴侯事跡，語多附會。余姑志聽之而已。按泌字長源，趙郡中山人，七歲知為文，元宗召至禁中，命賦棋稱旨，肅宗即位，事無大小，悉與之謀，李輔國嫉之，退隱衡山，賜道士服，勅郡縣為治室廬。後相德宗封鄴侯，其在岳遇懶殘撥火分芋故事，今人猶稱之。泌所居室，藏書甚富，韓昌黎詩：「鄴侯多藏書，架插三萬軸。」世稱「鄴架」，蓋即指此云。余等欲數碗若，遂辭去，由書院後面仍循馬路而上，仰望巍峰環峙，狀如饅首。實不能與華山峨眉同日而語。又上三四折至鐵佛寺。寺宇共五六間內供大小鐵佛數十尊，有一聯云：「希了俗緣，參透禪機開壽字；安觀自在，早空色相養長生。」寺側有玉蘭數株，皆大合抱，春季開花，香聞數里，惜不逢花時，無緣見玉面丹心也。復上三四折至五岳殿。後殿供佛像一尊，似六朝塑像。前殿有一聯云：「滿山明月萬竿竹，百尺禪庵半夜鐘。」復上兩三折，至湘南寺，寺右有一石洞曰文殊洞。洞深廣丈餘，地甚潮濕。未入禮遂去。寺宇三間，在南天門下。唐智通禪師，天然禪師曾駐錫於此。寺後有貫道泉，聞衡山縣康某擬建精舍於此云。復上躋，時驢腸炙人，汗

流雨下。然憶黃周星遊，岳至丹霞寺阻雨。枯坐數日。仰屋長嘆，又不覺苦矣。又兩大折，至南天門。寺在芙蓉峯右，橫嶺之上，寺宇十餘間，皆以鐵瓦石磚築成。內供真武神像，地勢高朗，面臨大壑。陽曰前山，陰曰後山，自天門下至岳廟，均不能見祝融之面，登斯嶺則祝融始現眼簾矣。東望紫蓋芙蓉，西望天柱，煙霞，危峰峭嶂，排青展翠。俯視南面諸山，赤碧相間，伐如聚蠶。湘江蜿蜒於蒼岡翠阜間，宛如一條長蛇。謝天墀上南天門詩云：「翹首雲峯高著眼，南州點點辨塵埃。」蓋實景也。寺左半里許為黃帝巖，巖頂有巨石鑄宋徽宗書「壽岳」二字，徑五丈餘呈為奇觀。下視觀河川，群壑陰森，松竹相間，五色紛披，燦若錦繡。寺西北三里許有懶殘巖，巖在煙霞峰下，為唐懶殘禪師煨芋處，按懶殘名明瓊，一稱懶瓊。大照禪師之弟子也。天寶初居衡寺，為執役僧，晝專一寺之工，夜止耕牛之下，二十年無倦色。每日俟眾食畢即收所餘食之。以其性懶而食殘。故號懶殘。一日李泌訪之，懶殘正撥牛糞出芋啖之。命之席地坐，取所啗芋之半以授焉。謂泌曰：「慎勿多言！領取十年宰相。」後果如其言。德宗聞其名，遣使召之，不赴。坐南天門少憩，出右角門東北行，由歧路下，有飛來船遺址。今船已不復存。黃周星衡岳記云：「船在高廣兩崖間，適當石之門戶處。人皆從船底往來，船上亦門窗可登。周視絕壁間有題曰石舟者，有曰雲雲，釣月者。」關於飛來船之飛去，尚有一段神話，南岳誌云：「彭而述於順治七年遊岳，過飛

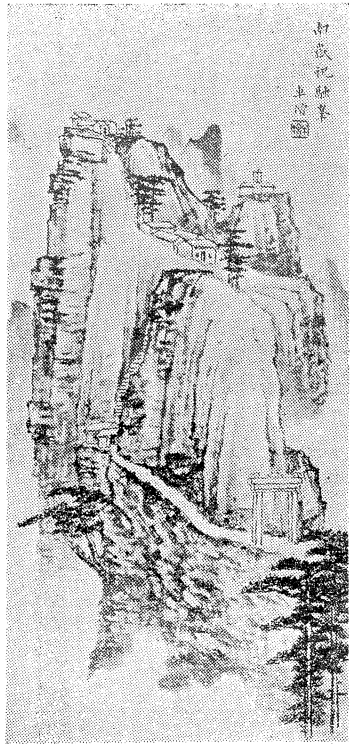
來船題石云：「此物飛來，會當飛去。」一夕，風雷大作，石船果破壁飛去，其事甚奇，湘人皆異之。謂開雲飛石，足相亞也。」李皓白載入衡山志，而述有詩紀其事，而述子始博亦作詩紀之。彭而述問飛來船詩引云：「飛來船在衡岳南天門外，予庚寅登岳，為僑付僧疑將飛去，數日大風雨忽不知所在。湖湘間傳為異事。丙申復過衡邑，問麓下諸人，船果烏有矣，為此詩以詢山靈。」

空山雷雨奮孤舟，化作神龍不可留，天上銀漢安用棹，如何搜取到山頭？

我詩未必速君去，君去似當開我自不為奇。按彭而述，字禹峰，河南鄧縣人，明崇禎庚辰進士，入清分巡衡永兵備副使，官至貴州巡撫，終雲南布政使，嘗三遊南岳，所至留題，與羽士李皓白，釋破門為方外交，集中遊岳詩凡數十首。立橫嶺北麓，仰望祝融峰頂，昂霄比漢，猶高不可即也。過臥龍嶺，復上躋，有一石坊，額刻「南天門」三字。過此至獅子巖，巖為一巨石，高數丈，酷肖舞獅狀。巖上鑄「天然太師」，及「舞獅」等字。巖下有石室一間，為修真之所。外尚有一石亭，額曰「率舞亭」，為總統題。亭內石墩上有一老頭陀，穿百衲衣，盤膝合拳，瞑目枯坐。亦奇人也。由此復上躋，循小路北行，見道旁有亭翼然，曰「開雲亭」，為江西省主席熊式輝建。石壁有鄒魯題「雅容大雅」四字。過此為觀音岫，岫下有一洞，深約丈餘，內供觀音塑像。明楚石禪師常

住此。按觀音巖本在祝融峰西南麓，南岳志謂：「觀音巖在碧羅峰下，」誤矣。由此躡蹠而上至高台古寺。殿宇三間，佛道雜陳。左側，巨石嵯峨，古松蟠青。鱗甲斑駁，黛色蒼然。志云松為明殿撰羅念庵手植，故稱念松。由此循小徑而上，石蹬陡下，茂草蒙茸。懸巖巨壑，不敢旁躡。又兩折至上封禪寺，寺舊為光天觀，有司天霍王廟，隋大業中始易為寺。前左右有兩石坊，門前高朗寬敞，山門為樓房九楹，內供伽藍菩薩及四金剛像。過此為大殿五楹，內供佛像三尊。後為方丈，右為客堂，樓上為客舍，寺後古樹為巨風所折，枝皆拳曲下垂。外尚有老女窠，係自祝融峰東引虎跑泉水，盤屈而下，徑注上封寺僧廚。長數百丈，皆鑿石為之。深廣各寸許，一線涓涓，不捨晝夜。相傳有老女朝岳至此，見僧運水甚苦，乃捐資所修云。今寺為清末會國荃募金重修。規模崇闕，陳設精潔，惜林木稀少，視半山亭風景遠不逮也。

余與俊佛隨喜齋飯畢，出寺復



上躡，又兩大折至祝融峰頂。由南岳廟至此舊稱三十里，為岳之最高處。上有十字方柱抗戰勝利紀念坊。皆以石為之。過此為祝融峰殿。殿宇九間，石壁鐵瓦。巋然凌雲。內供祝融神像。按六韜云：「祝融氏，古之王者也，始作樂以諧神明，以和人聲。」古史云：「祝融黃帝司徒也。」左傳上蔡墨云：「顓頊氏有子曰黎，為祝融。」司馬遷史記序曰：「昔在顓頊命南正重以司天北正黎以司地。」國語曰：「乃命南正重司天以屬神，命火正黎司地以屬民。」周禮云：「顓頊氏有子曰黎，為祝融，祀以為竈神。」左傳又曰：「鄭、祝融之虛也。」徐旭生先生謂祝融為火正不誤，原出於炎黃集團之顓頊氏族，後又屬於苗蠻集團。其原居於河南新鄭縣境。或云祝融為火神，南方屬火，故以火神震之。殿之內外臭板虫甚夥，競相飛舞，臭氣酸鼻。僧謂每年此時，虫即相率來此脫壳。真奇物也。踞立祠外環眺群山萬壑，碧浪千重。九嶷洞庭，瞭然在望，紫蓋、煙霞、青岑，翠鷲諸峯，皆在

近畿惟嶠嶽，蓮花，飄渺雲外幾與岳齊。

梁夜登南岳詩云：「祝融萬仞厭群峰，徒倚滂然欲御風，吳越依稀雙履外，山河縹緲片雲中……」又黃本賦句：「維南天有柱，此外楚無山。」皆實景也。觀夫古今名賢，唐則李鄴侯，韓昌黎，宋則趙清獻，胡文定，朱文公，張南軒，以及明之湛文簡，羅文恭，張居正諸公，或杖策而來，或結廬其間，論道講學，載在簡編，曾幾何時，已為陳迹。惟有青山，巍巍獨存，與萬物並生，與天地同住，不因時興，不以人廢，今也躋峻極，覽八荒。益覺吾人之渺微，不啻浮漚塵芥矣。

祠後為捨身崖，崖上緣以石欄，今為前湖南省主席何健改為守身崖。祠之右側，叢石嶙峋，上有一石平展如砥，可坐可臥，曰望月台。志云：「人間夜月已沉，此地清輝自若。」金之俊遊岳記云：「夕陽歸盡，明星漸晃，凝眸東望，忽有光如絲，起自地中，須臾，光瀾四野，如登岳陽，望洞庭；俄又如泛鏡塘，觀海潮，莫可名狀，而皓魄升矣。目隨月上，浩然萬里，舉七十二峯，峯峯貯水壺中……」真奇觀也。祠左下有會仙橋，橋有二洞，長可三丈，深臨萬仞。一石橫跨，可容數十人，橋側有一石曰試心石，凌空欲墮，非勇者不敢躡躡。相傳昔有古松四五株，穴石而生，不倚寸土，今則亡矣。虎跑泉亦在祠左，碧水一泓，細流不絕。湖南通志云：「虎跑泉在福嚴寺。」未知孰是？下祝融峯頂，由上封寺後

即仄徑上躡崇阜至觀日台。其上有石室一間，平台一座，今湖南測候所在焉，石室為前湖北省主席張羣捐資修建。登台眺望，翠色滿眼，清風兩袖，不禁有飄然遺世之慨。昔人遊岳多宿上封寺，鷄鳴夜起，登台觀日，偶然遇之，歎為奇觀。余立此東望，群山糾紛，綿亘千里，日出必為遠山所蔽，與在泰山所見朝暾躍出海門者宜大異其趣，即令有緣一觀。亦不足奇也，矧未必能見之乎？石室之右有舍利塔，其上所刻字，多模糊不可辨。離此仍還上封寺，出東門循馬路南下。

「佛教青年」創刊號目錄

創刊辭	本社
要怎樣做一個今後中國佛教的僧青年	慈航
青年僧的榜樣——善才童子	南亭
祝佛教育青年	印順
發揚佛教應從改善僧教育着手	臧廣恩
自然法與法	幻聲
四十二章經考證	果宗
佛法與科學	繆樹廉
二力室叢談	釋道安
性靈的呼喚	牟宗三
文學與自然的關係	謝冰瑩
怎樣做個有為的佛教青年	演培
佛教青年的勸向	誠學
新生的祝福	程觀心
常隨的侍者——阿難陀	妙峰
幻影	微沙
招魂曲 白鶴 感慨(詩歌)	李小楓等
了中 若水	澄真
復與佛教的一支生力軍	陳興崇
送竺摩法師出國講經及畫展	蓮航
佛教青年誕生的因緣	