

送給竺摩法師二塊，陳輝煌居士二塊，我一塊，說此石可鎮山門，要我們珍惜。

六 祇樹給孤獨園

是我佛一生說法最多的地方，這裡古樹婆娑，野花遍地，與說金剛經法臺，精舍遺跡互相映現，更顯得清幽梵淨。黃金鋪地，我雖無福看見，一股道場氣魄，總算瞻禮過了。距祇園不遠，有舍衛國王宮遺址，也有佛為姨母落髮古跡，有一破廟即摩訶波闍波提比丘尼廟。

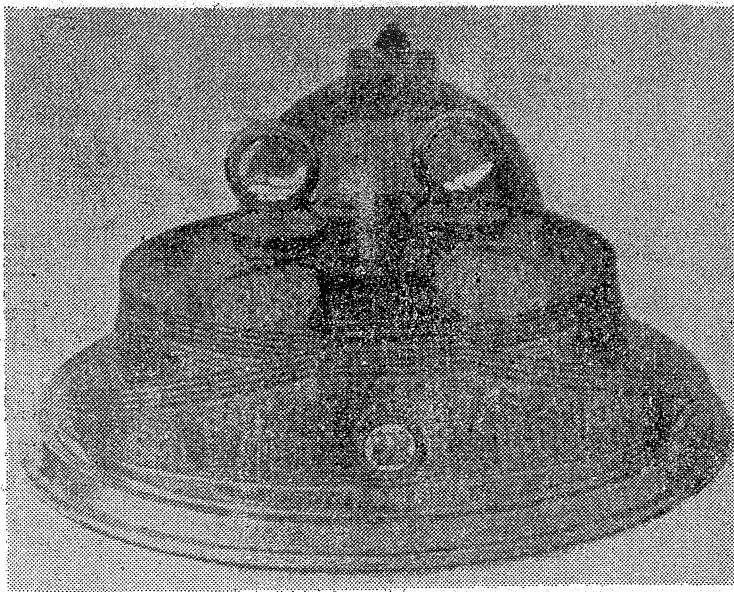
七 藍毘尼園

這是佛降生聖地，在尼泊爾國

邊界，這兒有摩耶夫人廟，內供一塊石刻夫人坐像，外圍九龍吐水池，有無憂樹，有阿育王所造石柱。尼國政府為紀念佛曆二千五百年在這裡建立一莊嚴塔，工尚未竣。

八 佛陀由忉利天降落處

佛為母說法後由忉利天降落處，印人叫三家石，縱橫有五方英里，今皆為佃戶所佔，古跡蕩然無存，只留一株菩提樹，樹下有一被毀之石獅，因交通不便，所以我們沒有去，現在想起來覺得很是遺憾。



上面寫的八大聖跡，除最後一

度同道所說的外，前者七聖地都是我親眼所見。關於八聖地次序，是依照我們巡禮過前後而定，其實印度並沒有將聖地作第一或第二、三之分，也沒有大小之別，說到聖地的景物，我都拍攝了相片，晒好後，必會寄送貴刊，再說聖地歷史，狀況，今後的發展，俟我返星洲後，當另撰文作更詳盡的報導，請等着吧！現在身在旅途，恕我不能多寫。其次，我們

巡禮過七大聖跡，又到阿育王出生地——仙支，那裡有一大佛塔、有一小塔、是舍利弗目犍連二尊者塔，另一錫蘭塔寺，內供這二位尊者的舍利和靈骨，又有阿育王所造石柱雕刻，手工精美，其它各式各樣聖物甚多，筆難盡述。

印度及世界最出名的古跡——阿姜塔石窟，在印度孟買省境內，也是我們遊覽的一個目的地，石窟有二十六間，最小者裡面有數方丈，全是人工開鑿而成，內供石刻佛像及護法諸天像，兩壁繪佛化因緣故事，各種工程的確够驚人，堪與我國雲南古洞諸名勝媲美，似有過之而無不及。

感謝佛陀的恩德，各地聖跡和名勝我們皆一一瞻禮過了，孟買省都也遊覽過了，今晚乘原車返加城，然後搭機飛尼泊爾，隨竺摩法師等參加世界佛誼會，到了那邊的情形，當再作報導，願此預告，附寄上印度仙支所供養舍利弗與目犍連二尊者的舍利與靈骨塔照片，請檢收！再見。並祝

潭影十一月七日完稿於孟買寄自加城

照 明 片

舍利弗目犍連二尊者的舍利和靈骨，本來是供奉於印度阿育王故鄉半山上一仙支，那裡有二尊者的塔，自十八世紀中葉，印度淪為英國殖民地，各地古蹟聖物，被英人取去很多，舍利弗和目犍連二羅漢的舍利子和靈骨，被英人置放於倫敦博

物院，一九五〇年，有印度留英學生看見，知道是他們祖國聖物，乃向英政府交涉，這事被錫蘭摩訶菩提協會倫敦分會所悉，也向英政府力爭，要將這二位尊者靈骨和舍利子請到他們佛敎國供養，英政府再三考慮，才允許物歸原主，交還印度。

當舍利子和靈骨迎回的時候，先到錫蘭、日本、泰國、緬甸、尼泊爾等國讓佛敎徒瞻禮，然後才返回印度仙支供奉。今仙支由錫蘭建一塔寺（上面是塔形，下層是寺宇形，故名塔寺，印度寺廟多是如此。二尊者聖物即供在這裡面。

照片是盛二尊者聖骨和舍利子盒，這是將盒蓋揭開來攝的，盒內上兩盤，一是舍利弗的舍利子，一是目犍連的舍利子；下面兩盤，一是舍利弗的靈骨，一是目犍連的靈骨。盒後面的圓頂，是二尊者的塔，這是在仙支配合起來攝的。

上面所寫的事實，是一位錫蘭比丘（REV. M. SANGHARAK-KHITA）親口告訴我的，特地介紹出來給諸有緣親此相者作為參考。（十一月七日潭影寫於印度阿育王故鄉仙支）

中國佛敎會 通知

一、本會會員登記限期原定本年十一月卅日截止，業經分行公告在卷。二、茲經本會第四次委員會決議會員登記限期展至本年十二月十五日截止，並決定不再延登記期限。三、希各遵照！主任委員章嘉委員太滄代