



西遊散記

梵影

八靈鷲山

靈鷲山，是佛陀宣說大乘經典的一個重要聖地；但凡讀過法華經的人，都知道靈鷲山上當時奇跡百出，會眾百萬。從各佛國來的大菩薩，皆率領他們的眷屬同蒞法會；多寶佛塔，不違本願從地湧出，更助起法會的高潮，人天眾多，一時無法容納，促成如來大顯神力，三變土田，將丘坑荆棘的穢土，變成清淨莊嚴，地平如掌的寶刹。

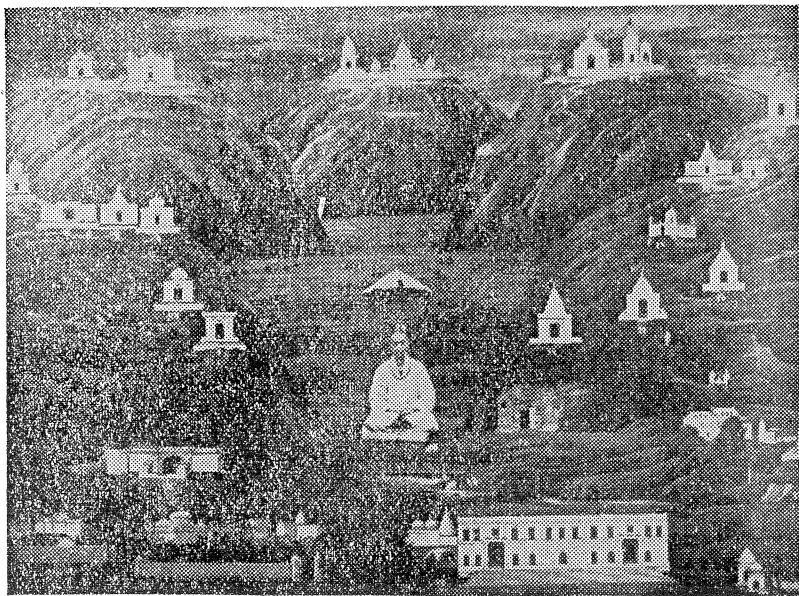
慚愧得很，我這次有緣能親歷靈山真境，却不能親視昔日靈山法會盛況，因此，我只能以業重凡夫目光，去描寫我所看到的靈山遺跡。不是我生輕慢心，事實上，靈鷲山山景看起來是平凡不過的，既不是高山峻嶺，又沒有古木參天來陪襯，說得不恭敬，那只是一片荒山吧了。靈山能够吸引佛教徒的嚮往，誘起考古家的探究，就是這有過佛化事跡，這正合古人所說：「山不在高，有仙則名，水不在深，有龍則靈」。

幾座峯巒，連成一個深度的彎月形，這是靈鷲山外觀；山巒緊圍着一塊廣大平原，這是昔日王舍城寫照。

靈鷲山照一般說法有五峯，據我的觀察，五峯生得不怎樣明顯；王舍城有新城與老城之區分，這倒是事實。新城在靈山北面，這兒即是靈山圍繞王舍城草原唯一的空隙

處，也是登靈山禮聖跡的一條總路。

在過去，進入靈山道路是崎嶇不平，要是登正峯，那更是迂迴曲折，行走維艱，獨立後的印度政府，關心祖國名山勝地，派出許多考



古專家，到處掘發佛教聖跡，同時籌備佛紀二千五百年，東請各國佛教徒，大舉慶祝，為壯外界人士觀瞻，也為發心朝禮聖地信徒設想，故將各處佛教聖地築成坦然光滑的柏油路。

我們包租的一輛大型汽車，直駛入了廣大平原的王舍城中，然後步登靈山正峯，這個正峯，就是佛經常說的耆闍崛山，是最重要一個山脈，所以佛會敷坐在這裡說法華、楞嚴、無量壽等大乘經典。

行行復行

行，遠遠望見一大岩石，雄氣糾糾，高懸堅立，形如鷲鳥之頭，果然名不虛傳，那就是正峯之頂，也是靈鷲山得名之由來。我一時抑不住興奮情緒，恨不得縱身頂端先觀為快，仗着年青活力，捨去原有正路不走，直望捷徑處飛奔，攀了許多峭壁，跳了不少岩岸，團長在背後見我那驚險鏡頭，高叫危險危險，我不理會這麼多，繼續往上爬，終

於爬上了目的地——正峯。後來他幽默地對我說：「我看你那猴子般，跳跳蹦蹦，這陡峭的崖壁，萬一失手掉下來，就要一命嗚呼，我們團體少了你一個，那多可惜啊！」我很爽快地回答道：「沒關係，我能够跌死在這裡，死也死得值得的，只要有人說一句，『梵影死在靈鷲山』，就够我滿足了，並不是我有意千古留英名，因為一個人能死在聖地，是死得其所了。」

正峯頂上，是一平臺，約二三十方尺，臺上有一小磚房遺跡，是

五峰環抱一壺
梵影擁護當年
說法是為天人
應有非虛心
將書之重來
題靈山淨力
梵影同車
竺摩

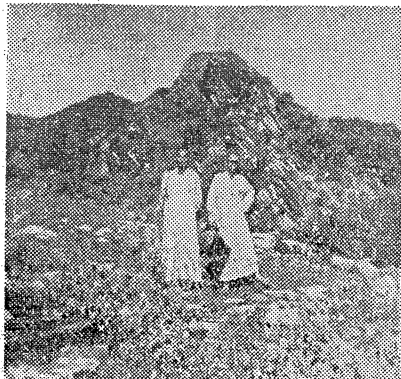
(竺摩法師題靈山詩)

佛陀敷坐說經的所在，我們對之燒香膜拜，虔誠繞念本師釋迦牟尼佛，並攝影留念，接着，我跌坐在平臺上正中央幾分鐘，想起昔日佛陀坐在此講經說法，人天百萬圍繞，情景是多麼威嚴，場面是怎樣熱鬧，而今變成亂石荒山，淒涼滿目，可見世事滄桑，難逃無常遷變的原理。

平臺下面路旁，有迦葉、阿難二尊者入定石洞，以及提婆達多擲石傷佛脚指，佛為頻婆娑羅王說法等遺跡，皆班班可考。
正峯參禮畢，沿舊路下山，到

竹園精舍，竹園精舍在王舍城中央，是一個圓形小山坡，中間凸出，裡面深沉，就像一個多年失修的土窟，上蓋一八角亭，是昔日八王分佛真身舍利處所，四週殘磚斷瓦，繞以鐵絲網保護。顯然是古代王城建築遺物。

竹園精舍西北面，相距約半里路，為迦葉尊者隱身入定的靈跡，這靈跡佛經稱「法說門」，是一座不大不小的石洞，洞口和普通房子大門無異，只不過無門扇可開關，我們從石洞門進去，裡面長方形，能容納二三十人，天花石和地下都平正，看樣子是經過人工修整過的，裡邊石壁上有線紋圓形石門，受釋迦世尊之囑的迦葉尊者，真身穩定在這個石窟內，等候彌勒佛下生才出來交付衣鉢，也許這個形式石門，到那時才會啓開吧！



注意，接着第二次鐘聲又響起，叮叮聲音，比第一次更響亮，清晰於耳，分明是由石洞裡傳出來的，這時所有的同伴都聽到了，大為譁然，鐘聲即歇。當時獨有導遊李鏡生君不聞，他不氣，將耳朵貼近石紋門戶硬聽，結果聽到石洞內有淙淙水聲，他脫口喊出後，水聲又沒有了，這真是一件不可思議的靈感，我深慶不虛此行。

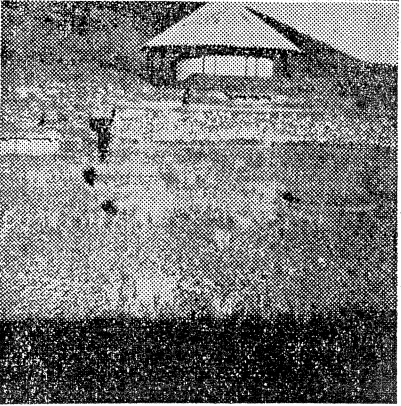
本來，這些靈感事蹟，自我燈染，給無信心者徒增口業，但我們這次在聖地聞鐘聲，是眾耳均聽，千真萬確，要假也假不來的，信知諸佛菩薩，示迹人間，有不可思議的感通；靈山聖境，原非虛有傳奇。



法說門上端，是靈山北面山脈，其高度遠過正峯。團長和陳居士幾位，吃不消爬山之勞，沒有去到，這未免太可惜了，因為這個山頂東北面，正是五百阿羅漢第一次結集經典的七葉窟，七個石窟；五個小的，二個較大的，大的勉強可避雨，小的連站一個人也站不下。洞口僅一丈多的餘地，在這懸崖之上，俯視下面廣闊一片田園，驚險萬分，不敢久立，不知昔日諸大阿羅漢怎樣在這一掌的山尖，豆大的洞口開會結集經典呢？聖凡之別，莫不是在這點分別乎！

通過到七葉窟這條長長路徑，有幾間粉白色小神廟，裡面供的神像，跏趺而坐，我以為這是佛像，倒身叩頭，及至導遊人說明是婆羅門教神像時，才知上當。

溫泉，是靈山有名的靈泉，其水天然，溫度適宜，不冷不熱，沐其水，塵垢永盡百病消，早已傳聞遐邇。現在再加上人工裝飾，將泉水分成男女二池，供公眾人士沐浴，當地士女，每當晨朝初曉，或夜暮將臨，皆成群結隊，在溫泉大沐浴，遠地來山朝聖外客，也無不以一沐溫泉為快，當然我們不肯放過機會，且我與團長陳居士三人，一沐不夠，二沐其間，大有神清腦醒之效，深讚溫泉名不虛傳。無怪玄奘法師西域記上，對溫泉有這樣一段記載：「杖林西南十餘里，大山陽有二泉，其水甚熱，在昔如來化出此水，於中浴焉，今者尚存，清流無減，遠近之人，皆來就浴，沈痾宿疹，多有除差」。是的，以昔例今，千餘年來，泉水依然不變，這真是如來的恩惠呢？還是我後學的福氣呢？



大大數面靈鷲山頭，我們只到達兩個有佛跡的，其餘山峯無正路可通，也沒有去的價值，只有新王舍城，在靈鷲山北面，有佛遺跡，又因時間侷促，不能趨前膜拜，當晚投宿在一間緬甸寺，承寺主為我們每人購請了一幅靈鷲山真境全圖。【圖片說明】右頁為靈鷲山真境全圖，中坐者為本文作者梵影法師。

本頁圖片由上而下：一、作者與竺摩法師同攝於靈鷲山正峯前，此即昔日佛陀經常說經之巨石前。二、王舍城中廣大平原，直登靈鷲正峯之唯一要路。三、王舍城中竹園精舍八王分舍利之遺跡。四、與作者同朝聖蹟之錫蘭比丘及錫蘭少女同攝於七葉窟。

